

# Αγία Βαρβάρα



ΑΡΗ 311 Παραδοσιακή Αρχιτεκτονική  
και Σύγχρονοι Προβληματισμοί

Μαρία Μαυρή  
Θεοδώρα Δημητρίου  
Μαρία Πιτσιλλή



# Αγία Βαρβάρα



· 22 χιλιόμετρα νότια της Λευκωσίας, με χειτονικά χωριά το Πέρα Χωριό, η Νήσου, το Τσέρι, ο Κοτσιάτης, το Μαρκί, ο Αναλυόντας, ο Μαθιάτης, ο Λυθροδόνας, η Αλάμπρα και η Σια.

· Υψόμετρο 310 μέτρων πάνω από την επιφάνεια της θάλασσας.

· Κύρια ασχολία η καλλιέργιση των σιτηρών, συγκεκριμένα το σιτάρι και το κριθάρι. Επίσης καλλιεργούνται οι ελιές και το αμπέλι.

· Πληθυσμός: 2.204 (2011)

Χρονολογία	Κάτοικοι
1881	449
1891	477
1901	514
1911	558
1921	594
1931	612
1946	762
1960	829
1973	887
1976	1,120
1982	1,027
1992	1,304
2001	1,417

· Υπάρχουν αρκετές γυμνές και ακαλλιέργητες εκτάσεις.

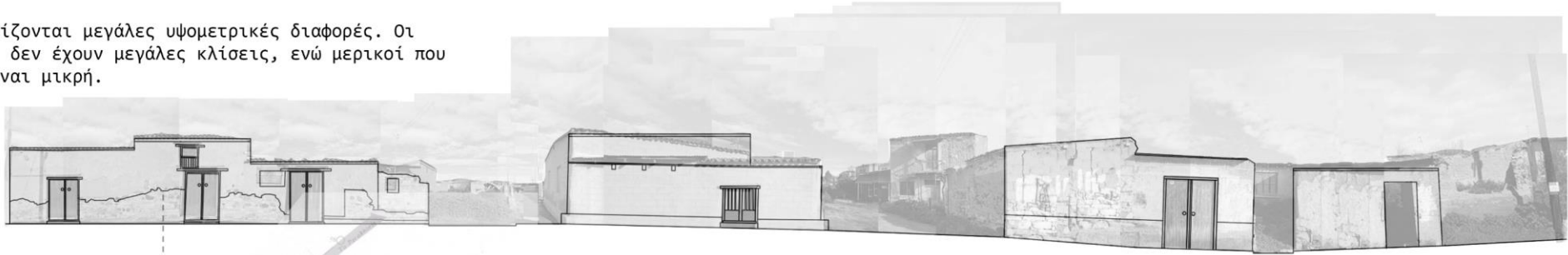
· Η τοπογραφία του χωριού είναι λοφώδες και διαμελισμένη.

<http://ayiarvarva.org.cy/portfolio-item/istoria/>

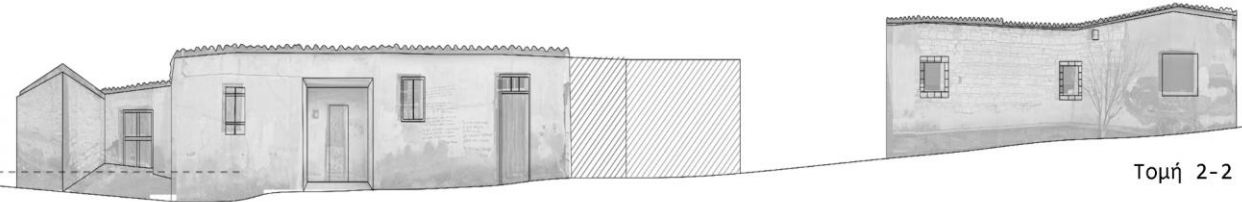
# Αγία Βαρβάρα

Διαχωρισμένα Τεμάχια και Τομές

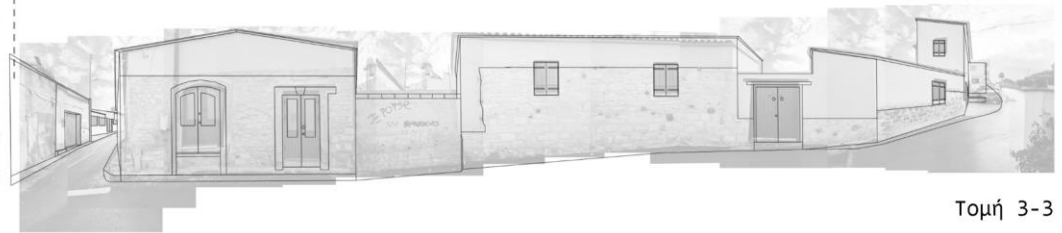
Στο χωριό δεν εντοπίζονται μεγάλες υψομετρικές διαφορές. Οι περισσότεροι δρόμοι δεν έχουν μεγάλες κλίσεις, ενώ μερικοί που έχουν κλίση αυτή είναι μικρή.



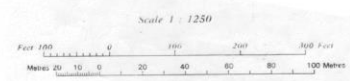
Τομή 1-1



Τομή 2-2



Τομή 3-3



# Αγία Βαρβάρα

Δρόμοι και Αδιέξοδα

Στο χωριό βλέπουμε ότι υπάρχει οργανικό σύστημα και οι δρόμοι στο κέντρο του χωριού είναι στενοί, ενώ όσο απομακρυνόμαστε από τον πυρήνα οι δρόμοι γίνονται πιο πλατιοί. Εντοπίζονται μερικά αδιέξοδα, η χρήση των οποίων είναι σε μερικές περιπτώσεις για χώρος στάθμευσης ή χώρος για να έχουν πρόσβαση οι κάτοικοι που μένουν στα σπίτια στην περίμετρο των κατοικιών. Όταν το αδιέξοδο περιτριγυρίζεται από σπίτια, τότε ο χώρος μένει κενός για διακίνηση, ούτως ώστε να μπορούν οι κάτοικοι να έχουν πρόσβαση στις κατοικίες τους. Πιο σπάνια το αδιέξοδο χρησιμοποιείται ως χώρος στάθμευσης.



1\_



2\_



3\_

Παραδοσιακές κατοικίες του χωριού

κατοικία 1, τεμάχιο 12



κατοικία 2, τεμάχιο 542



κατοικία 3, τεμάχιο 391



κατοικία 4, τεμάχιο 44



κατοικία 5, τεμάχιο 558



κατοικία 10, τεμάχιο 135



κατοικία 8, τεμάχιο 166



κατοικία 9, τεμάχιο 348



κατοικία 11, τεμάχιο 136



Συντηρημένες κατοικίες που έχουν κρατήσει την παραδοσιακή αρχιτεκτονική.  
κατοικία 6, τεμάχιο 178 κατοικία 7, τεμάχιο 442



κατοικία 12, τεμάχιο 105



κατοικία 14, τεμάχιο 517



κατοικία 17, τεμάχιο 236



κατοικία 13, τεμάχιο 415



κατοικία 15, τεμάχιο 331



κατοικία 16, τεμάχιο 305



κατοικία 18, τεμάχιο 228



κατοικία 19, τεμάχιο 246



κατοικία 20, τεμάχιο 460



Πολλές από τις κατοικίες κρατούν το παραδοσιακή αρχιτεκτονική που υπήρχε παλιά στο χωριό. Φαίνεται από τον χάρτη πως τα μόνα παραδοσιακά σπίτια που έχουν απομείνει βρίσκονται μακριά από τον πυρήνα του χωριού αφού τα περισσότερα σπίτια ανακαινίστηκαν ή έχουν ξανά κτιστεί.

# Παραδοσιακές- Εγκαταλελειμμένες οικοδομές



- Σύγχρονες οικοδομές
- Παραδοσιακές οικοδομές
- Εγκαταλελειμμένες παραδοσιακές



Περιοχή 1

Με την πάροδο του χρόνου εντοπίζονται κάποιες παραδοσιακές οικοδομές με συγκεκριμένα χαρακτηριστικά, ενώ βρίσκουμε και κάποιες εγκαταλελειμένες στις οποίες έχουν απομείνει κάποιες τοιχοποιίες τους ή εσωτερικά κομμάτια κατοικιών (όπως καμ'αρες).



Κατοικίες



Περιοχή 2- Μύλος (αριστερά), κατοικία (δεξιά)



Περιοχή 3- Κατοικία



Κατοικία



Περιοχή 4



Εργαστήριο- αποθήκη

## Ορόφοι

Στο χωριό υπάρχουν περισσότερες ισόγειες παρά διώροφες κατοικίες, πιθανόν να αποτελούν μεταγενέστερες προσθήκες.



- Παραδοσιακό ισόγειο
- Σύγχρονο ισόγειο
- Διώροφο
- Σύγχρονο διώροφο

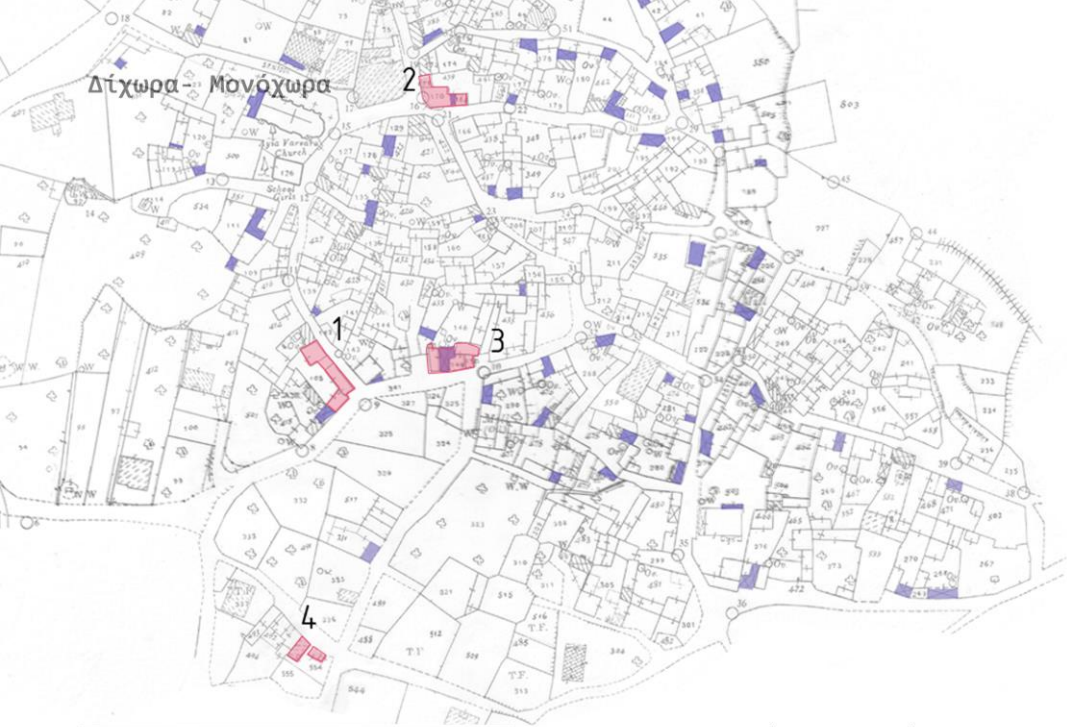


Ισόγειο και 1ος όροφος



Ισόγειο το οποίο μεταγενέστερα συντηρήθηκε





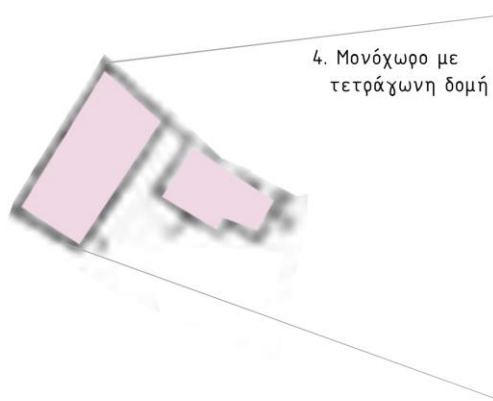
Οι περισσότερες κατοικίες στο χωριό αποτελούνταν από μακρυνάρια και ηλιακό στο πλάι, ενώ σε κάποιες άλλες από δίχωρα με καμάρα στη μέση. Επίσης, έχουν εντοπιστεί ελάχιστοι τετράγωνοι χώροι τις περισσότερες φορές ανεξάρτητοι από τα γειτονικά δωμάτια της κατοικίας



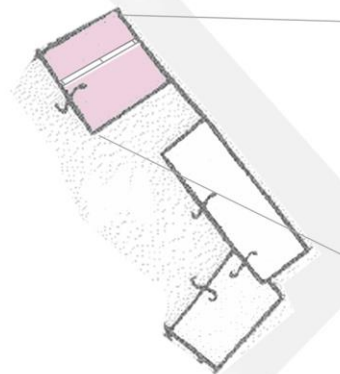
1. Δίχωρο με καμάρα

2α. Μακρυνάρι με ηλιακό

2β. Μονόχωρο με τετράγωνη δομή



4. Μονόχωρο με τετράγωνη δομή



3. Δίχωρο με τετράγωνη δομή



## Ηλιακοί- Αυλές



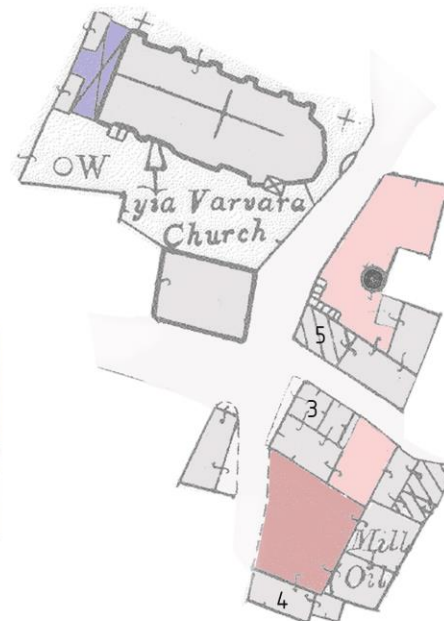
- Ηλιακοί
- Αυλές που ορίζονται με υψηλό μαντρότοιχο
- Αυλές χωρίς ψηλό μαντρότοιχο
- Δομημένο

Οι περισσότερες οικοδομές που εντοπίστηκαν αποτελούνταν από εσωτερικές αυλές (δηλαδή αυλές στο πίσω μέρος των τεμαχίων) με φούρνο και ηλιακό, και ένας μόνο μικρός αριθμός οικοδομών έχουν αυλή χωρίς μαντρότοιχο προς το δρόμο.



Οικοδομή 1  
Εσωτερική αυλή με φούρνο

Οικοδομή 2  
Εσωτερική αυλή με ηλιακό από τον 1ο όροφο



Οικοδομή 1



Οικοδομή 2



Οικοδομή 5



Οικοδομή 3  
Εσωτερική αυλή

Οικοδομή 4  
Εξωτερική αυλή

Οικοδομή 5  
Εσωτερική αυλή με φούρνο και σκάλα προς τον 1ο όροφο

Οικοδομή 3



Οικοδομή 4

## Αγία Βαρβάρα

Ηλιακος στις οικοδομές

Στο χωριό αρκετές οικοδομές παρατηρείται να έχουν ηλιακό στον δρόμο, στοιχείο που δεν αποτελεί καθαρά παραδοσιακό. Μερικοί ηλιακοί έχουν σχημα οριζόντιο δοκάρικαι πιθανόν να είναι νεότερη προσθήκη, αντίθετα τα ανοίγματα των παραδοσιακών οικοδομων γεφυρώνονται με καμάρα. Στην εικόνα 1 βλέπουμε ένα ηλιακό από πιο παλιά οικοδομή, ενώ στις εικόνες 2 και 3 απεικονίζονται ηλιακοί σε σπίτια τα οποία χτίστηκαν μεταγενέστερα. Στις πιο παραδοσιακές κατοικίες όπως την κατοικία στην εικόνα 4, δεν εντοπίζεται ο συγκεκριμένος τύπος ηλιακού.



4.



1.



2.



3.

## Αγία Βαρβάρα

Ξύλινο χαγιάτι στις διώροφες οικοδομές

Σε αρκετές κατοικίες εντοπίζονται χαγιάτια τα οποία βοηθούν στην προστασία από την βροχή, πρόσφεραν σκίαση και είχαν θερμική σημασία για το εσωτερικό των σπιτιών. Όλα τα χαγιάτια που εντοπίζονται στο χωριό είναι κατασκευασμένα από ξύλο. Μερικά φέρονται να βλέπουν σε αυλή με οπτική προς τον δρόμο, άλλα σε εσωτερική αυλή, ενώ μερικά βλέπουν προς τον δρόμο.



3.



1. Μπαλκόνια τα οποία ανοίγουν σε μια αυλή με οπτική προς τον δρόμο



2. Μπαλκόνια τα οποία ανοίγουν σε εσωτερική αυλή



4. Μπαλκόνια τα οποία ανοίγουν πάνω από τον δρόμο

# Αγία Βαρβάρα

Θύρες οικοδομών

Μπορούμε να εντοπίσουμε τρεις διαφορετικές θύρες ως προς την τυπολογία τους, μια ξύλινη με οριζόντιο ανώφλι, μια ξύλινη με απόληξη χαμηλωμένου τόξου και περιθύρωμα και μια με οριζόντιο ανώφλι με φεγγίτες. Κατοικίες οι οποίες έχουν την δεύτερη τυπολογία θύρας είναι πιο μεγάλες σε σχέση με τις υπόλοιπες κατοικίες και αρκετές φορές έχουν τοίχους από πέτρα. Έτσι καταλήγουμε στο συμπέρασμα ότι οι συγκεκριμένες κατοικίες είναι αρχοντικά. Οι πλειονότητα των θυρών είναι με οριζόντιο ανώφλι, ενώ λιγότερες φορές εντοπίζουμε την πρώτη τυπολογία με απόληξη χαμηλωμένου τόξου και περιθύρωμα.

1.



2.



Θύρα με απόληξη χαμηλωμένου τόξου και περιθύρωμα με πελεκητή πέτρα



3.



6.



5.



1.

3.



4.



Θύρα με οριζόντιο ανώφλι



4.



2.

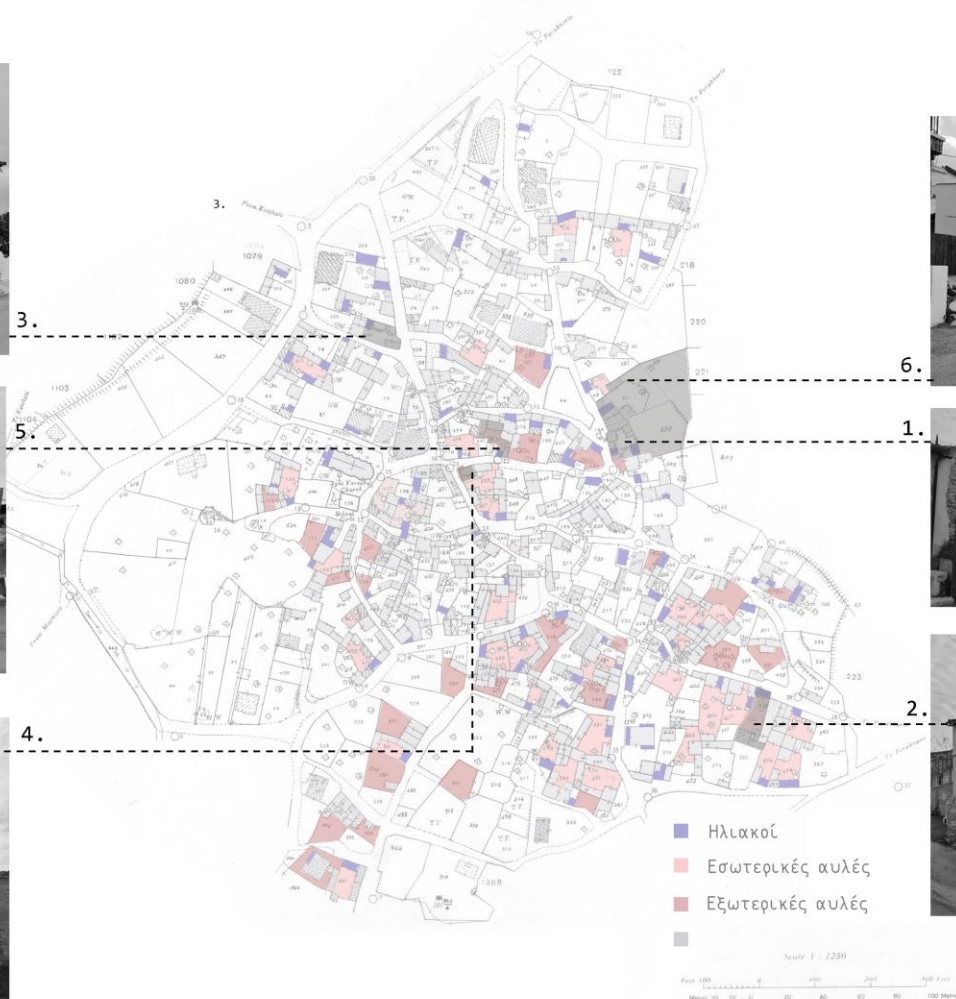
5.



6.



Θύρα με οριζόντιο ανώφλι με φεγγίτες (μεταγενέστερη προσθήκη)



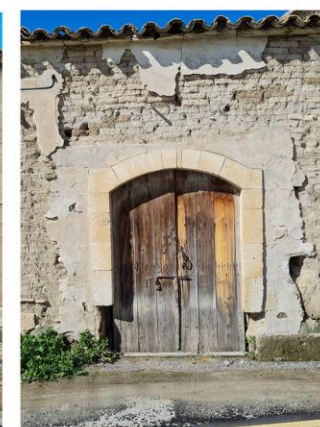
# Αγία Βαρβάρα

θύρες οικοδομών

Μπορούμε να διαχωρίσουμε τις θύρες του οικισμού σε 3 κατηγορίες βάση του χώρου στον οποίο οδηγούν.

Η πρώτη κατηγορία θυρών οδηγούν σε εσωτερικές αυλές, η δεύτερη κατηγορία σε βοηθητικούς χώρους, ενώ η τρίτη στους κύριους λειτουργικούς χώρους της οικοδομής.

Με βάση αυτής της κατηγοριοποίησης παρατηρούμε πως οι θύρες δεν εμφανίζουν πολλές διαφορές ή μια με την άλλη. Ένας διαχωρισμός που υπάρχει είναι ότι οι θύρες με φεγγίτη οδηγούν στο εσωτερικό της κατοικίας και όχι σε αυλή. Ακόμη οι θύρες με περιθύρωμα σε μορφή χαμηλωμένου τόξου εμφανίζονται και πάλι ως κύριες θύρες οικοδομών.

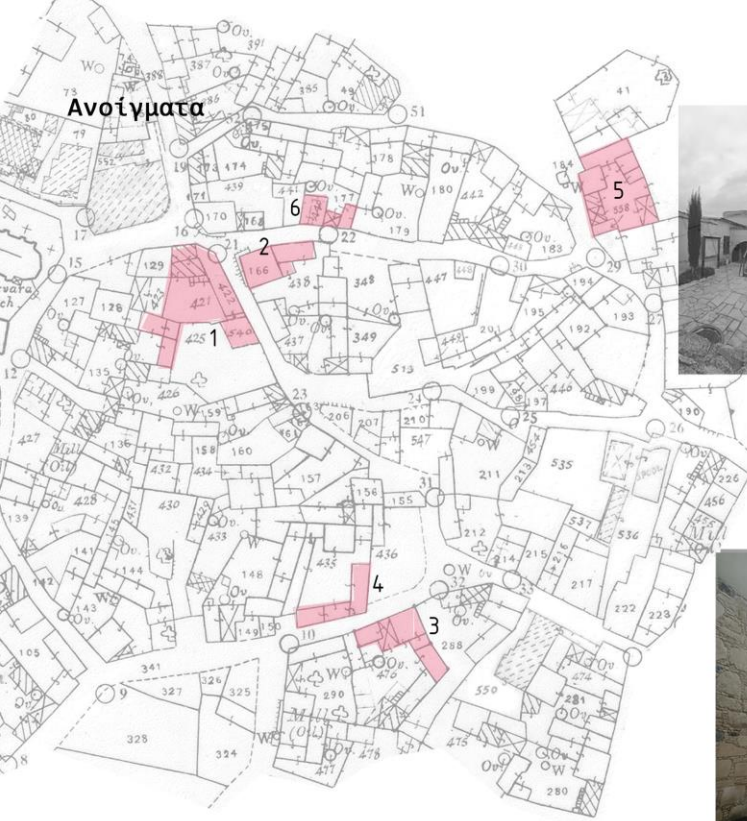


1. Θύρες που οδηγούν σε εσωτερικές αυλές

2. Θύρες που οδηγούν σε βοηθητικούς χώρους

3. Θύρες που οδηγούν στην κατοικία-κύρια είσοδος

**Ανοίγματα**



Οικοδομή 1- συντηρημένο παράθυρο



Οικοδομή 3- παραδοσιακό παράθυρο



Οικοδομή 2- συντηρημένο παράθυρο



Οικοδομή 4- παραδοσιακό παράθυρο και μεταχενέστερο κλείσιμο



Έχουμε παραδοσιακά σανιδωτά παραθύρια το οποίο έχουν κρατηθεί σε αρκετές παραδοσιακές κατοικίες, καθώς έχουμε και κάποια παραθυρόφυλλα (1 X 1,5μ). Παρατηρούμε, επίσης, κάποιες ασρέρες σε πρώτους ορόφους, αλλά και κάποιου είδους ανοίγματα σκαλότρυπας που βλέπουν προς εσωτερικές αυλές.



Οικοδομή 6- σκαλότρυπα με εσωτερική αυλή



Οικοδομή 5- ασρέρας στο ισόγειο



Οικοδομή 5- παραδοσιακό παραθυρόφυλλο



# Είδη τοιχοποιίας

Στο χωριό παρατηρούνται δύο είδη τοιχοποιίας η πρώτη είναι με πλιθάρια και επίχρισμα και η δεύτερη με τους ακανόνιστους λίθους από την περιοχή.



Επιχρισμένο πλιθάρι

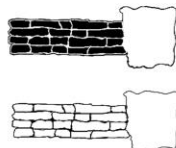


Συνδυασμός πέτρας στο κάτω μέρος με επιχρισμένο πλιθάρι στο πάνω μέρος

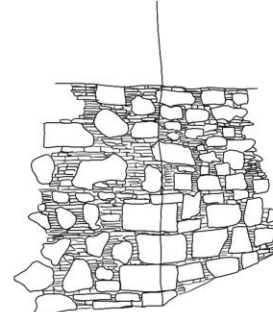


πλιθάρι

επίχρισμα



ακανόνιστο σχήμα λίθου ανάμικτο με μικρότερες πέτρες



μικρή επεξεργασία λίθου



## Είδη τοιχοποιίας



Σε αυτή την κατοικία φαίνεται να υπάρχουν 4 διαφορετικοί τρόποι τοιχοποιίας τους οποίους έχουμε παρατηρήσει στο χωριό οι τρεις πρώτες μέθοδοι είναι παραδοσιακής αρχιτεκτονικής ενώ η τέταρτη είναι μεταγενέστερης προσθήκης.



Εγκαταλελειμμένη οικοδομή με τέσσερις διαφορετικούς τρόπους τοιχοποιίας.  
-Συνδυασμός πέτρας στο κάτω μέρος με επιχρισμένο πλιθάρι στο πάνω μέρος  
-Τούβλα  
-Επιχρισμένο πλιθάρι



Πλινθάρι



Ιζηματογενή λίθη με μικρότερα χαλίκια



Επίχρισμα πάνω απο ακανόνιστο σχήμα λίθου



Μεταγενέστερη προσθήκη

Τούβλα

## Αγία Βαρβάρα

Συμπεράσματα για τον οικισμό

Στο χωριό της Αγίας Βαρβάρας εντοπίζουμε ελάχιστες υψομετρικές διαφορές σε μερικά σημεία του, λόγω της γεωγραφικής θέσης του οικισμού σε πεδινή περιοχή. Οι πλείστες κατοικίες του χωριού είναι παραδοσιακές, μερικές από αυτές συντηρηθήκαν και ανακαινιστήκαν, ενώ μερικές οι οποίες κράτησαν την αρχική τους μορφή ερειπωθήκαν. Εντοπίζονται περισσότερες μονώροφες καιτοικίες σε σχέση με τις διώροφες και οι περισσότερες από αυτές είναι μακρυνάρια, ενώ λιγότερες είναι αυτές είναι δίχωρα με καμάρα. Οι περισσότερες οικοδομές που εντοπίστηκαν έχουν εσωτερικές αυλές με φούρνο και ηλιακό, ενώ αρκετά από τα κτήρια έχουν ξύλινα χαγιάτια και τα περισσότερα βλέπουν προς τον δρόμο. Η πλειονότητα των θυρωμάτων είναι ορθογώνιες με οριζόντιο ανώφλι, ενώ λιγότερες φορές παρατηρούμε την τυπολογία με απόληξη χαμηλωμένου τόξου και περιθύρωμα, την οποία βρίσκουμε κυρίως στα αρχοντικά. Τα πλείστα παραδοσιακά παράθυρα είναι ξύλινα σανιδωτά και βλέπουμε ότι σε πολλές κατοικίες υπάρχουν μικρές τετράγωνες αρσέρες. όσον αφορά την τοιχοποιία, στα παραδοσιακά κτίσματα υπερισχύει η τοιχοποιία από πλινθαρι και επίχρισμα, αλλά παρατηρούμε και κτίσματα με ακανόνιστους λίθους της περιοχής, ενώ η στέγαση γίνεται με δύο τρόπους. Στην μια περίπτωση η στέγη είναι κεκλιμένη με κεραμίδια, ενώ στην άλλη περίπτωση είναι οριζόντια με κρόδωμα από κροκάλες στο πάνω μέρος και τελείωμα από άργυλο ως υλικό επικάλυψης.

